



**FETS I
XIFRES
2020**



Mútua Terrassa



Jordi Parera
President de MútuaTerrassa



Esteve Picola
Director general de MútuaTerrassa

I aquí tenim el balanç de 2020, l'any més extraordinari i fora de tota previsió dels que ha viscut la nostra entitat en aquest segle i, probablement en el segle passat. Gestionar una pandèmia des d'una entitat que treballa per la salut, el benestar i l'autonomia de les persones ha estat el gran repte al que hem hagut de fer front i encara ho estem fent.

La crisi derivada de la propagació del coronavirus (SARS-CoV-2) arreu del món ha representat un fet sense precedents a la nostra història recent. De fet, va ser molt a finals de l'any 2019 quan es van començar a tenir notícies del nou virus que ha trasbalsat les economies de pràcticament tots els països del món, d'aquí el nom de la malaltia: COVID-19.

Les mesures que van ser necessàries per controlar la propagació del virus, limitar la pèrdua de vides i evitar el col·lapse dels sistemes sanitaris, han frenat l'activitat econòmica de manera sobtada, amb efectes significatius en els mercats de treball, i afectant els principals indicadors econòmics mundials.

Davant la gestió d'aquesta pandèmia, a MútuaTerrassa hem viscut tots i cadascun dels escenaris que s'han esdevingut a qualsevol centre sanitari de l'Estat, d'Europa o del món. Hem fet front a una situació catastròfica i inesperada en tots els àmbits que gestionem, implementant tot el coneixement i expertesa dels nostres professionals, atenent a l'emergència del present i a les necessitats generades i amb una mirada posada al futur per saber què, com i de quina manera cal actuar d'ara endavant.

Si a l'any 2019 l'economia de l'Estat espanyol i la de Catalunya van créixer un 2% i un 1,9% respectivament, l'any 2020 aquest creixement es tradueix en negatiu i amb un llast a futur que serà difícil de preveure i gestionar.

Si repassem ràpidament els nostres diferents àmbits d'activitat ja podem observar aquesta fotografia que ha marcat la pandèmia tant a nivell econòmic com social a la qual ens haurem d'habituar, almenys, aquests propers anys.

Quant al sector assegurador, l'evolució de l'any 2020 ha estat dispar segons l'activitat. En aquest sentit, a Mútua de Terrassa, en la seva activitat de l'Asseguradora, el volum de primes totals ha assolit més de 11,4 milions d'euros, el que és un decreixement de 3,1% respecte de 2019. En aquest punt cal remarcar que el fet d'haver viscut una crisi sanitària mundial, el creixement del ram de l'assistència sanitària (principal a la nostra activitat) ha estat del 0,3%. La sinistralitat i la ràtio combinada de No Vida s'han situat en nivells similars a l'any anterior amb un lleuger repunt de 0,7 i 0,8 punts, respectivament.

Pel que fa a la Fundació Assistencial de Mútua de Terrassa, cal tenir present que l'activitat es va capgirar en 180 graus des del 15 de març de 2020, quan va ingressar el primer pacient a l'Hospital Universitari MútuaTerrassa amb COVID-19. Des del 15 de març a l'1 d'abril, vam començar a gestionar el que anomenem "Hospital de Catàstrofe", passant de 0 a 300 pacients COVID hospitalitzats i de 0 a 43 pacients COVID a UCI. Ningú està mai prou preparat per un canvi tan sobtat en la seva activitat i concentrat en un període tant curt de temps. Aquest gir va obligar a anul·lar tota l'activitat habitual a les nostres instal·lacions, tancant quiròfans, habilitant nous espais, suspent visites... Al final d'aquest document hi trobareu l'annex amb les dades d'activitat COVID concentrades en el període març – juny de 2020, on s'hi fa un retrat del que ha estat l'activitat de tota l'entitat en aquesta crisi sense precedents.

Vistes aquestes dades d'activitat podem dir que el resultat de la gestió de la pandèmia ha estat, en termes generals, prou bo, gràcies a la implicació de tots els professionals que hi han intervingut. Els resultats econòmics de l'exercici també han estat positius, havent-se registrat un increment d'ingressos del 15%. Val a dir que la ràpida represa de l'activitat quirúrgica al mes de maig -de les primeres entitats sanitàries a fer-ho a Catalunya- ha permès millorar de manera ostensible els nivells de les llistes d'espera, situant molts dels indicadors de llistes d'espera d'intervencions quirúrgiques, de proves diagnòstiques i de visites de l'atenció especialitzada per sota de la mitjana de Catalunya, i fer-ho amb un nivell d'eficiència, notablement alt, que encara es manté durant el primer semestre de 2021.

Respecte a l'àmbit de servei Socio sanitari, la situació viscuda no ha diferit massa de l'Assistencial, inclús podem dir que ha estat més crítica atesa la dificultat de gestió que han viscut les diferents residències que gestiona la Fundació Vallparadís. Obligats a aplicar mesures molt restrictives amb l'objectiu de protegir els usuaris dels més que possibles contagis, la Fundació ha acabat esdevenint referent de gestió per a l'administració, que l'ha utilitzat, en dues ocasions, per poder recuperar i restablir la gestió de residències que havien arribat a situacions crítiques per una gestió no prou adient dels administradors habituals. Quant al propi centre Socio sanitari Vallparadís, en iniciar-se la pandèmia -i juntament amb les instal·lacions d'Àptima- es va posar al servei de la FAMT per tal d'unificar la gestió transversal integrada de totes les instal·lacions de MútuaTerrassa en el Campus de Terrassa i fer front a les enormes necessitats d'hospitalització que hem viscut durant la pandèmia.

Aquesta situació crítica ha permès, de manera paral·lela, recuperar la gestió de la residència de Poblenou i iniciar estudis per a nous projectes de creixement que hauran de veure la llum al nostre territori els propers anys.

Pel que fa a la resta d'empreses vinculades o dependents de MútuaTerrassa, cal tornar a assenyalar la cessió de totes les instal·lacions i professionals vinculats a Àptima Centre Clínic cap a la FAMT per a la gestió de la pandèmia, la qual cosa ha suposat un reforç palpable en aquesta visió transversal integrada de tot el servei assistencial del grup. La xifra d'ingressos, en aquest sentit, s'ha vist afectada a la baixa, tot i l'esforç recuperador a partir del mes de juny. Així, el 2020 els ingressos d'Àptima s'han situat en un 9,9% per sota del 2019.

En el terreny de la logística i serveis de suport sanitari, AXIOMA ha jugat un paper clau en la gestió del material de protecció reutilitzable per a la COVID. En aquest sentit ha abanderat la producció de material de protecció, abastint els nostres professionals i també els grans hospitals de Catalunya, arribant a servir més d'un milió de bates protectores (EPIS), la qual cosa ha suposat una reducció de 150 tones de residus sanitaris del grup III, és a dir, una reducció del 60% en emissions de CO2. L'increment de l'activitat respecte del 2019 ha estat del 15,7%, i ha de suposar el gran salt d'AXIOMA com a empresa de serveis logístics i sanitaris al territori.

Fundació Integràlia Vallès ha ocupat gran part de la seva activitat a resoldre les gestions dels usuaris que per les mesures COVID ja no les poden fer de manera presencial i ha estat cabdal en la resolució de situacions fins ara inesperades.

Com a xifres més significatives del Grup MútuaTerrassa consolidat, amb totes les empreses i Fundacions, convé assenyalar que el patrimoni net total sobrepasa els 136,8 Milions i que els ingressos totals s'han situat al voltant dels 337,9M €, amb un resultat, després d'impostos positiu de 8.897 milers d'euros destinats a incrementar la solidesa de MútuaTerrassa.

Cal reiterar, una vegada més, un especial agraïment a tots els professionals de MútuaTerrassa que han permès assolir aquestes actuacions, per l'esforç i el treball que, dia rere dia i de manera incansable, han dut a terme. Un col·lectiu de persones que ha fet front a la primera gran pandèmia del segle XXI, en aquest final de la segona dècada. L'any 2020 ha estat, sens dubte, un any d'esforços titànics que ha suposat un abans i un després en la nostra entitat i també en el nostre entorn. Comencem a veure un futur diferent a partir d'ara, en el qual la resiliència, l'adaptació a l'entorn, la visió transversal i -sobretot- la capacitat de plantejar i integrar el canvi constant en el nostre dia a dia seran els nous reptes als quals ens haurèm d'enfrontar per seguir avançant amb solidesa, eficàcia i eficiència.

ASSEGURADORA

EVOLUCIÓ I SITUACIÓ DE L'ENTITAT

A) EVOLUCIÓ DEL SECTOR ASSEGURADOR

Durant l'any 2020, en l'àmbit assegurador la pandèmia Covid-19 també ha tingut les seves conseqüències.

A nivell de facturació, la paralització de l'activitat econòmica i les mesures adoptades per a contenir-la han comportat una caiguda del volum de facturació del 8,3% respecte l'exercici 2019, arrossegat en bona mesura pel retrocés de les assegurances de vida estalvi.

Per contra, les assegurances de No Vida van mantenir els nivells de facturació de l'any passat assolint un creixement global del 1,07% empès pel bon comportament de les assegurances de Salut que van aconseguir un increment del 5,01% .

A nivell de prestacions, malgrat que les conseqüències de la pandèmia estan excloses de cobertura a la gran majoria de les asseguradores, el sector en general hi va fer front, el que va provocar un increment de les prestacions per aquest motiu.

Tot i així, el sector ha preservat els seus nivells de solvència, 237% a tancament de l'exercici 2020, superant amb escreix les exigències que estableix el regulador i situant-los en el mateix nivell assolit l'any anterior, i que un any més mostra la fortalesa del sector.



l'Asseguradora
Mútua Terrassa

B) EVOLUCIÓ DE MÚTUA DE TERRASSA

El Reial Decret 463/2020 de 14 de març que va declarar l'estat d'alarma per a la gestió de la situació de crisi sanitària ocasionada pel COVID-19, definia com a serveis essencials les entitats financeres i d'assegurances. En aquest sentit, aquesta entitat va mantenir en tot moment les seves oficines obertes als mutualistes i assegurats per atendre'ls en tot allò que fos menester, combinant tant els serveis presencials com a distància.

Així mateix, es van adoptar mesures extraordinàries que van permetre suavitzar el possible impacte econòmic i social als nostres mutualistes:

- Pla de flexibilització en el pagament de rebuts que va permetre als mutualistes assumir aquests càrrecs en el moment que els hi fos més convenient.
- Activació del Fons social de reemborsament de quotes, que va permetre a aquells que més ho necessitaven no haver de fer front al pagament de les seves quotes.
- Posada en marxa d'un servei especial d'atenció telefònica per a tots aquells que presentaven símptomes respiratoris relacionats amb el coronavirus.
- Cobertura de les conseqüències de la pandèmia malgrat l'exclusió expressa en els reglaments de les assegurances.

A nivell econòmic, com es pot veure al següent quadre de dades econòmiques, l'evolució del negoci assegurador de MútuaTerrassa durant el 2020 ha estat dispar.

Dades econòmiques	2020	2019	Var 20/19
Primes meridades (*)	11.401	11.767	-3,1%
Nombre d'assegurats (**)	317.840	382.968	-17,0%
Primes assistència sanitària (*)	6.163	6.144	0,3%
Sinistralitat Neta No Vida	70,0%	69,3%	0,7pp
Ràtio combinada No Vida	97,8%	97,0%	0,8pp
Resultat de l'exercici (abans d'impostos)	815.251	1.364.514	-40,3%
Patrimoni Net (*)	73.758	72.691	1,5%

(*) en milers d'euros
(**) exclosos assegurats temporals

El volum de primes totals s'ha situat per sobre dels 11,4 milions d'euros, el que representa un decreixement del 3,1% respecte l'exercici anterior, empès per la caiguda del negoci en el ram de personals i convenis col·lectius fruit de la caiguda de l'activitat.

La sinistralitat neta i la Ràtio combinada de No Vida s'ha mantingut en nivells similars al de l'any anterior, amb un lleuger repunt de 0,7 i 0,8 punts, respectivament.

Pel que fa als Comptes de Resultats Tècnics cal destacar que el resultat tècnic de No Vida mostra una xifra negativa de 126 mil euros, conseqüència de la dotació extraordinària realitzada en el ram de decessos per a compensar l'efecte de la baixada dels tipus d'interès. Per contra, el resultat tècnic de Vida ha estat positiu en 418 mil euros.

Pel que fa al Compte no Tècnic cal destacar els ingressos procedents de les inversions immobiliàries, que recull els ingressos per lloguer dels immobles propietat de la mutualitat, per import de 4.063 milers d'euros.

El resultat de l'exercici després d'impostos ha estat molt positiu assolint els 815 mil euros.

Pel que fa al balanç de la mutualitat cal destacar la seva solidesa financera amb una xifra de total Actiu de 120,3 milions d'euros, unes provisions tècniques de 24,9 milions d'euros i un Patrimoni net de 73,7 milions d'euros.

En termes de solvència, destaquem que s'acompleixen àmpliament els requeriments, així com amb els límits de tolerància al risc definits. En aquest sentit, l'Entitat presenta una ràtio de solvència sobre el Capital de Solvència Obligatori i sobre el Capital de Solvència Mínim d'un 584% i d'un 2.334%, respectivament.

ASSISTENCIAL



ÀREA D'INFLUÈNCIA (primària, inclou Olesa): 269.059 habitants

Procediments terciaris HUMT:

Neurocirurgia, Cirurgia Toràcica, Hematologia i Hemodinàmica cardíaca.

Àrea d'influència > 1.000.000 habitants



Mútua Terrassa
ASSISTENCIAL

ATENCIÓ HOSPITALITZACIÓ

Llits	357 aguts
Altes Totals	23.821
EM Dies	4
EMd Dies	3,6
Pes Mig GRD APR 36*	0,7950
Admissions d'urgències	31,1%
Visites totals (primeres, segones, altres professionals)	494.411
Índex reiteració	2,1
Urgències totals	81.673
% Urgències ingressades Terrassa	12,1%
Intervencions CMA	10.130
Taxa Substitució Ambulatoria Global	83,5%
Intervencions totals	29.656
Altes hospitalitzacions a domicili	982
EM Dies	8,8
Parts	1.558

*canvi versió APR35 a APR36

ATENCIÓ PRIMÀRIA

Pacients atesos	278.286
Visites totals	1.504.736
Freqüentació MF	4.2
Freqüentació Pediàtrica	2.8
Urgències	74.927

ATENCIÓ SALUT MENTAL

Llits	25 Subaguts (SA) + 10 Trastorns Espectre Autista (TEA)
Altes Hospitalització Subaguts	111
EM dies SA	70,9
Altes Hospitalització Trastorns Espectre Autista	8
EM dies TEA	126,87
Altes Hospital de Dia TEA	35
Mitjana dies tractament	106,9
Altes Hospital de Dia Adolescents	38
Mitjana dies tractament	107,5
Altes Hospital de Dia Trastorns alimentació	56
Mitjana dies tractament	35,8
Visites totals SM ambulatoria	104.412

ATENCIÓ DIÀRIA

Radiodiagnòstic, Gabinets, sessions RHB, A. Patològica.

Activitats per dia	10.9787
--------------------	---------



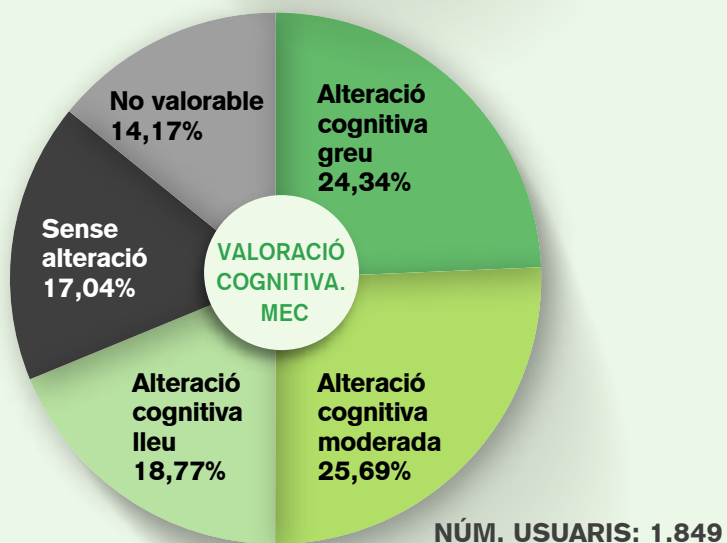
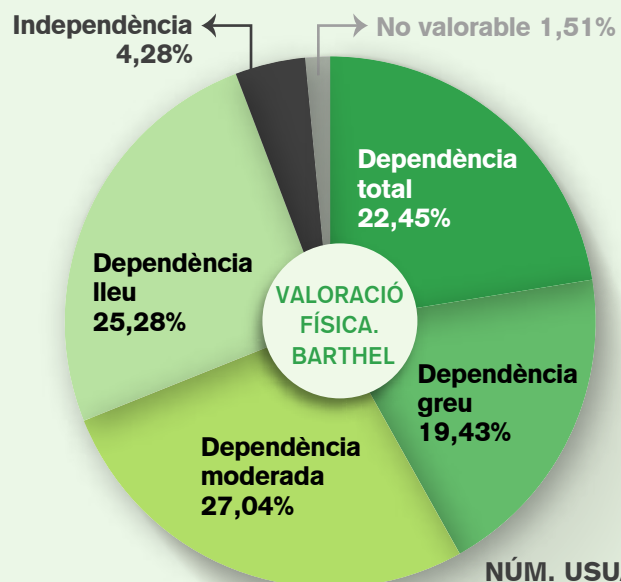
Mútua Terrassa

SOCIOSANITÀRIA



Mútua Terrassa
SOCIOSANITÀRIA

VALORACIÓ FUNCIONAL DE L'AUTONOMIA



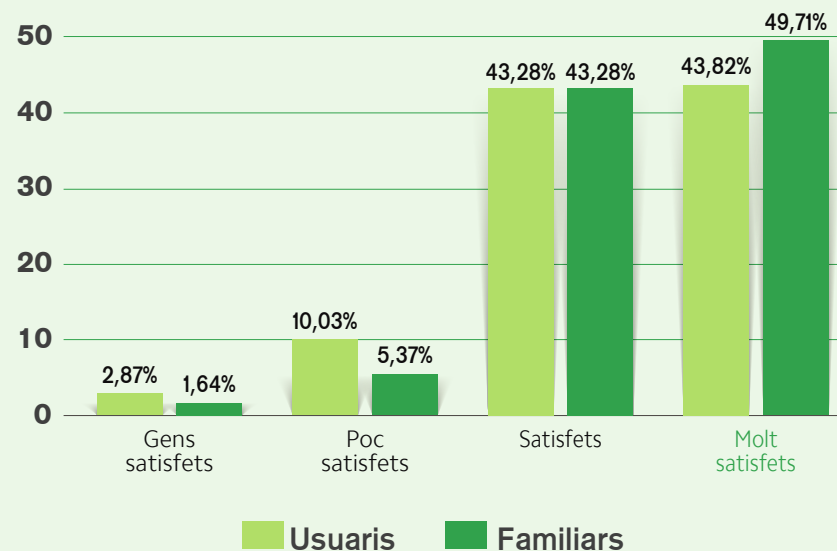
GESTIÓ 22 CENTRES 1.580 PLACES TOTALS

TIPUS D'ATENCIÓ (Residencial i atenció diürna)

	Persones ateses	Llits/places
Atenció a la vellesa	1.227	1.070
Atenció sociosanitària	1.124	159
Atenció discapacitats intel·lectuals	295	286
Atenció salut mental	60	65
TOTAL	2.706	1.580

AVALUACIÓ DE LA QUALITAT PERCEBUDA

Grau de satisfacció dels usuaris i familiars en període Covid-19



ACTIVITATS SANITÀRIES PRIVADES



ÀPTIMA GLOBAL

Llits Hospitalització	68
Altes (Àptima Terrassa + Àptima Sant Cugat)	6.809
Intervencions CMA (Àptima Terrassa + Àptima Sant Cugat)	2.925
Intervencions totals	12.749
Admissions d'urgències %	12,01
Urgències	12.138
Urgències Ingressades Àptima Terrassa	7,7%
Taxa Substitució Global Àptima Terrassa	46,1%
Visites totals (primeres, segones, altres professionals)	164.727
Proves radiològiques	27.304
Resta proves (Gabinets + proves a consultoris)	52.226



**Àptima
Centre Clínic**
Mútua Terrassa

CENTRES

ÀPTIMA CENTRE CLÍNIC TERRASSA

Altes	5.914
Intervencions CMA	2.035
Intervencions cirurgia menor ambulatoria	5.433
Intervencions totals Clínica Àptima Centre Clínic	10.377
Parts	691
EM	1,7
EMd	1,6
Pes mig GRD APR 32	0,7270
Visites	111.810
Proves radiològiques	15.292
Resta proves (Gabinets + proves a consultoris)	28.655

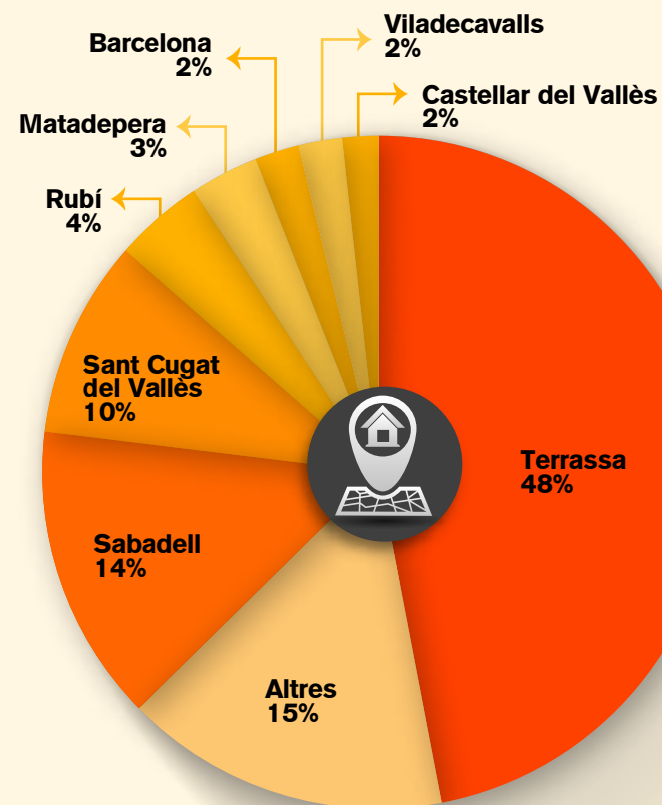
ÀPTIMA CENTRE CLÍNIC SANT CUGAT

Intervencions CMA	890
Intervencions cirurgia menor ambulatoria	837
Intervenciones totals	1.727
Visites	26.444
Proves radiològiques	8.415
Resta proves (Gabinets + proves a consultoris)	12.986

ÀPTIMA CENTRE CLÍNIC SABADELL

Intervencions cirurgia menor ambulatoria	645
Visites	26.467
Proves radiològiques	3.591
Resta proves (Gabinets + proves a consultoris)	10.585

PROCEDÈNCIA PACIENTS



FACTURACIÓ: 22.187.813 €

**SATISFACCIÓ CLIENTS: NPS ÀPTIMA
CENTRE CLÍNIC GLOBAL 55,82%**

LOGÍSTICA SANITÀRIA



AXIOMA

Solucions Integrals
i Serveis de Suport Sanitari

TÈXTEL SANITARI



Processem 4.264.413 kg./any

- Roba de llit
- Uniformitat
- Servei Integral

ESTERILITZACIÓ



Tractem 354.622 peces/any | 1.391 peces/dia

- Material Instrumental: 253.690 peces/any // 995 peces dia
- Material Baixa temperatura: 41.497 peces/any // 163 peces dia
- Bates EPI (COVID): 59.435 peces/any // 233 peces dia

COBERTURA QUIRÚRGICA STERIPAK



Tractem 59.435 pacs/any | 233 pacs/dia

Tractem 261.873 peces/any | 1.027 peces/dia

- Pacs estèrils cobertura del pacient
- Pacs estèrils cobertura del professional
- Pijames quirúrgics: 257.863 peces/any // 1.011 peces dia
- Sisteri: sistema de gestió i traçabilitat

MATERIAL SANITARI A PUNT DE CONSUM



Distribuïm a 650 punts de consum

Gestionem automàticament 16.376 articles

Processem 15.716 referències d'articles sanitaris

Axioma dona servei a 102 clients.



ANÀLISIS CLÍNQUES



Processem 7.724.000 determinacions/any

Gestionem 1.125.000 peticions/any | 3.082 peticions/dia

- 1 laboratori central
- 3 laboratoris hospitalaris
- 96 punts d'extracció
- Processem 10.000 tubs/dia

(*) MútuaTerrassa, Consorci Sanitari de Terrassa
i Fundació Privada Hospital Sant Joan de Déu
de Martorell

Tot això és possible gràcies al treball de 300 professionals.

EQUIP HUMÀ

Composició	5.021 persones
	77,18% Dones 22,82% Homes
Amb Titulació Universitària	55,87%
Antiguitat mitjana	10,98 anys
Edat mitjana	41,73 anys
	72,20% indefinits
Contractació	24,00% temporal 3,80% residents
Professionals amb discapacitat diverses	189 (3,76%)
Dones en funció Directiva i de Comandament	79 i 166 (48%)
Professionals que han rebut formació	3.492
Total hores formació	27.461
Professionals que han gaudit de mesures de conciliació de la vida professional i personal	
Excedències	70
Reduccions de jornada	272

ACTIVITATS DE RECERCA

Projectes d'Investigació	10
14 convocatòria Beca Fundació Docència i Recerca modalitat àmbit d'atenció primària amb clínic-hospitalari i/o de laboratori modalitat àmbit sociosanitari	No presentada
4a convocatòria Beca recerca Post-Residència	
Candidats presentats	5
Premi Infermeria. Projectes presentats	no celebrat
Jornada Àmbit de Servei Sociosanitari	no celebrat
Equip d'investigadors	79
Articles publicats	267
Lectura Tesi doctorals	5
Convenis de col·laboració	31
Projectes d'investigació	36



**Fundació
Docència i Recerca
MútuaTerrassa**

CAMPUS UNIVERSITARI DE SALUT MÚTUATERRASSA



**Campus Universitari
de Salut
MútuaTerrassa**



El campus Universitari de Salut MútuaTerrassa és un espai i un entorn dinamitzador de la gestió del coneixement en els àmbits d'actuació de MútuaTerrassa.



**Hospital Universitari
MútuaTerrassa**



- 1 Edifici Torre Hospital
- 2 Edifici Històric / Àptima Centre Clínic
- 3 Urgències
- 4 Edifici Carrer Castell, 25
- 5 Edifici Centre Vallparadis
- 6 Triginta Salut Mental
- 7 Serveis Centrals
- 8 Recursos Humans
- 9 Edifici Docent
- 10 L'Asseguradora MútuaTerrassa
- 11 Fundació Docència i Recerca
- 12 Serveis Generals / Gerència, Direcció Mèdica i d'Infermeria
- 13 Casa Marquès Salut Mental
- 14 Edifici Estació

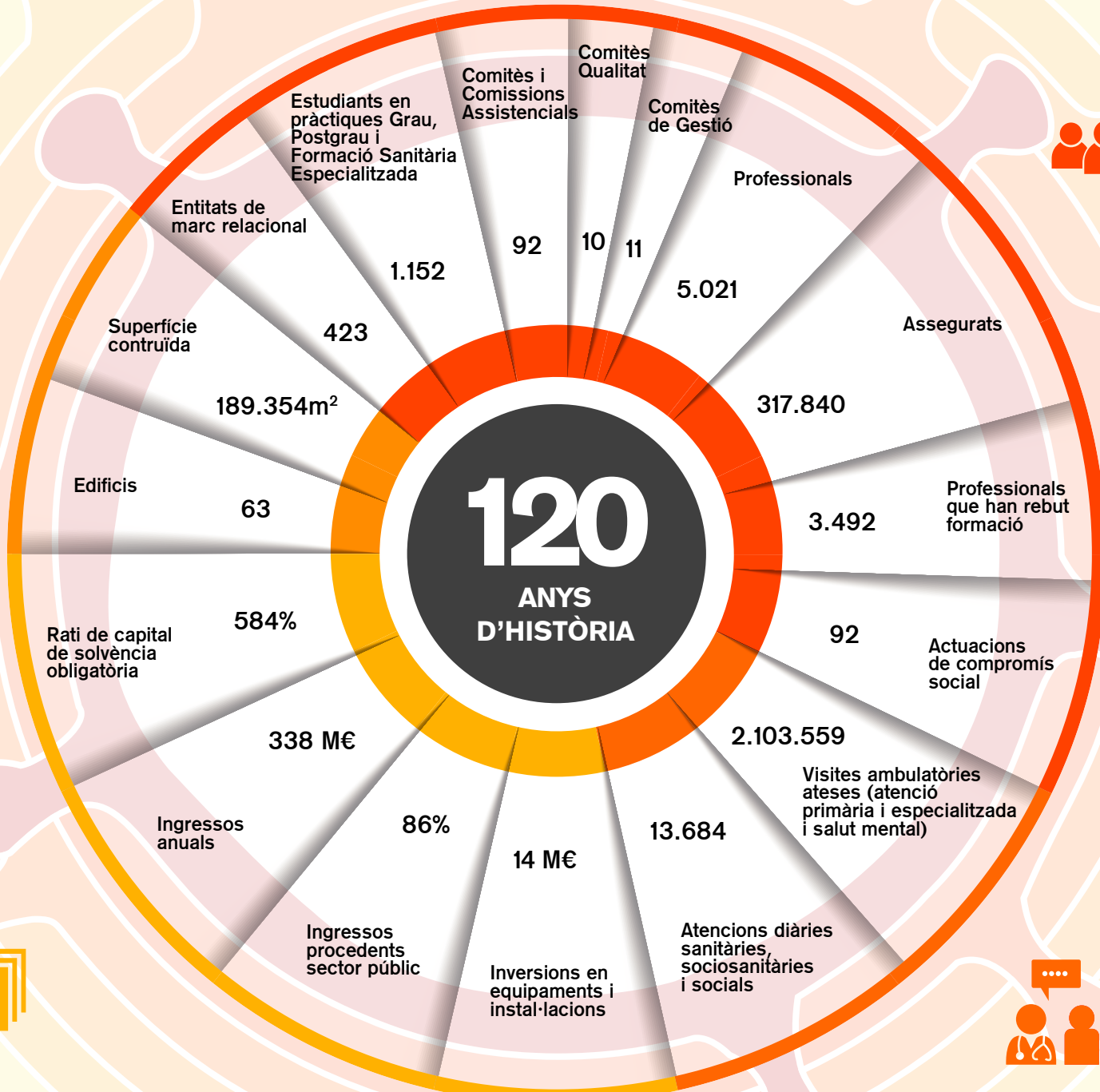
ACTIVITAT DOCENT EXTERNA

Formació sanitària especialitzada:	251
Residents (especialitats mèdiques, Psicologia, Llevadora, Farmàcia, Infermeria en Salut Mental i Infermeria familiar i comunitària)	
Estudiants de Grau de Medicina	403
Estudiants de Grau en Infermeria i altres	330
Alumnes de Màsters i Postgraus de diferents disciplines assistencials	5
Formació professional	154
Estades i beques	9

ACTES CIENTÍFICS I DE DIVULGACIÓ


Actes científics	10
Conferències sanitàries	no celebrades

120 ANYS D'HISTÒRIA





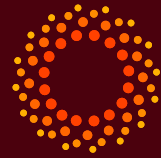
www.mutuaterrassa.cat



Covid-19
Memòria d'una
Pandèmia
Període
març-juny 2020



Mútua Terrassa



Mútua Terrassa

4.900 professionals
en actiu

3 dispositius
hospitalars
activats



Una entitat al servei
de tothom



Fundació Assistencial MútuaTerrassa

1.639

casos positius
atesos

100

total de
pacients
a UCI

140

exitus

550

mostres
recollides

118

residents de
medicina i
infermeria

12

residents en el
servei d'atenció
psicològica

31 de març

pic de la pandèmia amb
250 persones ingressades

Hospitalització

Dispositius

8

plantes Covid
a l'HUMT

3

plantes d'Àptima
Centre Clínic

3

plantes al Centre
Vallparadís

2

plantes adaptades al
Centre Vallparadís

3

plantes adaptades
a les antigues CEX

1

Hotel Terrassa
Park

Hospitalització

Pacients i professionals

857

Persones ingressades

70

Professionals
especialistes en
la pandèmia

24

Equips multidisciplinaris replicats
en les diferents plantes
d'hospitalització, formats per:

- Un especialista en Medicina interna o Pneumologia
- Professionals de medicina adjunts de tots els serveis
- Residents
- Infermeria

UCI

50

llits habilitats
dels **12** basals
de la unitat

100

total de
pacients

25

professionals
de medicina

150

professionals
d'infermeria i
auxiliars

48

pic de pacients
ingressats el dia
1 d'Abril a UCI

42

respiradors

Hotel Terrassa Park

Obertura el 27 de març
Tancament el 15 de maig
Servei els 7 dies de la setmana 24h
Pacients derivats del CST, MútuaTerrassa i
tota l'àrea de Barcelona

70

Llits

151

Pacients
atesos



Urgències

Reestructuració del servei

Trasllat de les Urgències pediàtriques

a la planta 2 d'Àptima Centre Clínic

Diferenciació zona pacients sospita Covid

de la resta de patologies

Atenció

17.000
pacients atesos

Equips multidisciplinaris

Formats per:

- Professionals de medicina de totes les especialitats mèdiques i quirúrgiques
- Infermeria
- Auxiliars

Farmàcia

Dispensació de medicació a domicili

300
dispensacions

266.000
Habitants en l'àrea d'atenció

Atenció Primària

+ 300.000

trucades ateses d'Atenció Primària i Ambulatoria pels equips d'Integralia Vallès

11

equips EAR's que han donat cobertura, els 7 dies de la setmana, a 2.000 residents de les poblacions:

- Terrassa
- Sant Cugat
- Rubí
- Olesa de Montserrat

4

Equips AtDomCovid formats per:

- 9 professionals de medicina
- 14 infermeria
- 2 professionals de suport

Hospitalització a domicili

32

pacients atesos del HAD quirúrgic de les especialitats de Cirurgia General i Cirurgia Vasculat

86

pacients atesos del HAD mèdic de diverses especialitats i Covid

8

equips EAR's coordinats des del HAD i formats per professionals d'Atenció Primària i l'HUMT, que han atès:

285 residents amb oxigenoteràpia
478 residents diagnosticats de la Covid-19

Diagnòstic per la imatge

12

Estacions de radiologia simple, amb prioritat a la secció de tòrax, distribuïts:

- CAP's
- Consultes externes Hospital

9.666

Radiografies de tòrax realitzades i informades, amb una mitja de **276** radiografies/dia i pics de fins a **340** radiografies/dia (16-03-2020 al 4-05-2020)



MútuaTerrassa SOCIOSANITÀRIA

10
centres
residencials
amb cap
persona
infectada

5%
positius de
1.005 residents

2
plantes del
Centre Vallparadís
cedides per a l'atenció de
pacients aguts afectats de
Covid

**Treball amb els centres
en 5 eixos**

- Atenció de la seguretat
- Eficiència
- Benestar de les persones
ateses i equip
- Monitorització en
temps real
- Comunicació i
formació



Àptima Centre Clínic MútuaTerrassa

27
professionals
d'infermeria,
auxiliars i
d'administració

3
plantes d'Àptima
Centre Clínic cedides
per a l'hospitalització
de pacients Covid de la
Fundació Assistencial i
Urgències pediàtriques



Fundació Docència i Recerca MútuaTerrassa

550
Mostres de
pacients Covid
registrades

8
Estudis amb
professionals
de HUMT com a
investigadors
principals

34
Estudis en
col·laboració amb
altres entitats

Recursos humans

65
contractacions extres per a reforçar
l'equip assistencial:

- 1 professional de medicina
- 11 d'infermeria jubilats o prejubilats
- 12 estudiants de medicina
- 41 estudiants d'infermeria

600
professionals amb
adaptació de
jornada laboral

711
nous contractes

Salut laboral

441
professionals
atesos infectats
de 4.900
professionals

Prova i verificació
de material de
protecció

2.737
PCR realitzades
a professionals

**Accions de
prevenció**
llocs de treball,
espais de reunió,
etc...

Serveis externs per als professionals

*Gestionat conjuntament entre
Recursos Humans i l'àmbit d'Operacions*

400
places d'aparcament
per als professionals
cedides pels pàrquings
Passeig, Saba, UPC i
FàcilPK

500
estades d'allotjament
als hotels Don Candido
i Park Sedó que han
gaudit **50** treballadors



Operacions

Augment del 370%

Residus i neteja
Gestió extraordinària

Augment del 500%

gestió d'oxigen
Tanc addicional, ampliació de les preses i adaptació de les instal·lacions

Equipaments i adequació d'instal·lacions

- Terrassa Park
- Antigues CEX
- HUMT
- Àptima

75 mampares instal·lades en tots els centres

Manteniment funcionament els **7** dies de la setmana

160 llits d'hospitalització extra

AXIOMA

Solucions Integrals
i Serveis de Suport Sanitari

Funcionament les 24 hores
de magatzem, bugaderia i esterilització

2.000 bates tractades cada dia	800 monos tractats cada dia	600 càrregues de baixa temperatura per esterilitzar EPIS
--	---------------------------------------	--

1.316 línies de sortida diàries des del magatzem	226 línies de comandes diàries des de compres
--	---

Donacions

Gestionades conjuntament entre la Fundació Assistencial, l'àmbit d'Operacions i Comunicació

+ 250 persones, empreses i entitats han col·laborat amb nosaltres amb donacions de material, com:

- 5 respiradors
- 100 matalassos
- 100 llits canapès
- bates quirúrgiques
- davantals quirúrgics
- mascaretes quirúrgiques FFP2
- 22 vehicles de suport
- ...



*Població a l'abast 1,3 milions d'habitants
Donen servei a 5 hospitals:*

*CST
HUMT*

*Hospital de Martorell
Althaia*

Hospital General de Catalunya

1.500
PCR diàries

96%
activitat acreditada,
fiabilitat dels seus
resultats

TIC

500

accesos remots de teletreball

1.750

professionals amb accés fora de l'entitat

75

equips mèdics reubicats: 21 eren nous o cedits

1.289

eConsultes a Atenció Primària

45

nous llocs de treball adequats

337

articles per als equips de suport vital i monitorització

1.284

peticions HCIS

24.740

SMS enviats per tramitar IT i anul·lar cites

100

línies mòbils

400

usuaris al seguiment específic Covid-19

MútuaXat

Nova eina corporativa de missatgeria gestionada conjuntament entre TIC i Comunicació

1.030
usuaris

48.342
missatges enviats

91
grups actius

337
xats individuals

Comunicació

1.200

Impactes en premsa

20

Notes de premsa

75

Intervencions de professionals en mitjans

25

Breus publicats

1.184

Tuits publicats

831

Seguidors nous

13.366

Agradaments a Twitter

258

Posts xarxes d'Àptima i l'Asseguradora

31

Audiovisuals creats

6

llibres editats amb agraïments als professionals i pacients

65

Pòsters informatius:
· Restriccions
· Mesures de prevenció
· Normatives salut laboral i de serveis

18

Docs/ Flyers informatius

1

Revista Memòria d'una pandèmia

4

Espais informatius creats al web de l'entitat i la intranet.

4

Senyalitzacions d'espais conjuntament amb Obres



ARRIBEM MÉS LLUNY

www.mutuaterassa.cat

